

AB „ORLEN LIETUVA“

PATVIRTINTA
Kokybės, aplinkosaugos ir
saugos darbe direktoriaus
2026 m. gegužės 11 d.
įsakymu Nr. TV1(1.2-1)-2026-
0202

DARBUOTOJŲ SAUGOS IR SVEIKATOS INSTRUKCIJA BDS-16 „KRAUTUVŲ NAUDOJIMAS IR PRIEŽIŪRA“

I SKYRIUS BENDROSIOS NUOSTATOS

Instrukcijos paskirtis ir taikymas

1. AB „ORLEN Lietuva“ (toliau – Bendrovė) darbuotojų saugos ir sveikatos instrukcijos BDS-16 „Krautuvų naudojimas ir priežiūra“ (toliau – Instrukcija) paskirtis – nustatyti krautuvų naudojimo ir priežiūros reikalavimus.

2. Ši Instrukcija taikoma visiems Bendrovės darbuotojams bei kai tai numatyta tarp rangovo (toliau – Rangovas) ir Bendrovės sudarytoje rangos (ar kitoje) sutartyje – Rangovo darbuotojams, kurių veikla susijusi su krautuvų naudojimu bei priežiūra, krautuvais atliekant krovinių pervežimo, pakrovimo ir (ar) iškrovimo darbus Bendrovėje.

II SKYRIUS NUORODOS

3. Instrukcija parengta vadovaujantis šių dokumentų aktualiomis redakcijomis:

3.1. ORLEN S.A. standartas L1 Reikalavimai varikliniams pramoniniams keltuvams;

3.2. ORLEN S.A. standartas S7 T1 Transportavimo darbai naudojant mechanizuotus pramoninius automobilinius krautuvus su kėlimo mechanizmo sistema;

3.3. LST EN ISO 3471:2008 Žemės darbų mašinos. Apsaugos nuo apvirtimo konstrukcijos. Laboratoriniai bandymai ir eksploataciniai reikalavimai;

3.4. LST EN ISO 3449:2009 Žemės darbų mašinos. Apsaugos nuo krintančių objektų konstrukcijos. Laboratoriniai bandymai ir eksploatacinių charakteristikų reikalavimai.

III SKYRIUS TERMINAI IR APIBRĖŽTYS

4. Šioje Instrukcijoje vartojami terminai ir apibrėžtys:

Apsaugos nuo apvirtimo konstrukcija ROPS (angl. *Roll-Over Protective Structure*) – standarto LST EN ISO 3471:2008 reikalavimus atitinkanti konstrukcija, apsauganti krautuvo su kabina vairuotoją nuo krautuvo apvirtimo. ROPS sudaro prie krautuvo rėmo pritvirtinti mechaniniai komponentai (apsauginiai lankai), kurie palaiko pakankamai didelę laisvą erdvę, kad apsaugotų krautuvo vairuotoją nuo sužalojimo krautuvo apvirtimo atveju.

Apsaugos nuo krintančių objektų konstrukcija FOPS (angl. *Falling Object Protective Structure*) – standarto LST EN ISO 3449:2009 reikalavimus atitinkanti konstrukcija, apsauganti krautuvo su kabina operatorių nuo krintančių objektų. Ji gali būti integruota į kabiną arba montuojama kaip atskiras apsauginis rėmas.

Apžiūros žurnalas – dokumentas, skirtas krautuvo vairuotojams registruoti įrašus apie krautuvo techninės būklės patikrinimus ir patvirtinti, kad toks patikrinimas buvo atliktas (Darbuotojų saugos ir sveikatos instrukcijos BDS-4 „Darbo įrenginių priežiūra“ (toliau – DSS instrukcija BDS-4) 2 priedas).

Elektrinis krautuvai su stacionaria valdymo platforma (toliau – krautuvai su

platforma) – elektrinis sandėliavimo įrenginys, naudojamas ant padėklų sukrautų krovinių krovos operacijoms ir turintis darbuotojui skirtą stacionarią valdymo platformą (1 pav.).



1 pav. Elektrinio krautuvo su stacionaria valdymo platforma pavyzdys

Elektrinis rankinis krautuvas (toliau – **rankinis krautuvas**) – elektrinis sandėliavimo įrenginys su lanksčiąja valdymo rankena, kurį darbuotojas vairuoja eidamas (2 pav.).



2 pav. Elektrinio rankinio krautuvo pavyzdys

Krautuvas su kabina – speciali mašina su vidaus degimo arba elektriniu varikliu, skirta pakelti, nuleisti arba transportuoti įvairius krovinius (3 pav.).



3 pav. Krautuvo su kabina pavyzdys

Krautuvas – krautuvas su kabina, krautuvas su platforma arba rankinis krautuvas.

Krautuvų vairuotojų vadovas – Bendrovės ar Rangovo vadovas, atsakingas už saugų darbą naudojant krautuvus.

Krautuvo vairuotojas – Bendrovės ar Rangovo darbuotojas, išmokytas valdyti krautuvą ir kuriam tvarkomuoju dokumentu suteikta teisė valdyti krautuvą darbo užduočių atlikimui.

Įspėjamasis šviesinis ženklas (angl. Blue Spot) – mėlynas šviesinis ženklas, sudarantis įspėjamąjį šviesos spindulį prieš krautuvą ir už jo, informuojantis darbuotojus apie operacijas atliekančio krautuvo buvimą (4 pav.).

Įspėjamasis saugos zonos apšvietimas (angl. Red Zone) – raudonos linijos ant paviršiaus aplink krautuvus, nurodantys apsauginę zoną, į kurią draudžiama įeiti darbuotojams (4 pav.).



4 pav. Įspėjamojo šviesinio ženklo ir saugos zonos apšvietimo pavyzdys

IV SKYRIUS DARBUOTOJŲ PAREIGOS

5. Krautuvų vairuotojų vadovas privalo:

5.1. Užtikrinti krautuvų apžiūrų, patikrų ir ženklinimo organizavimą pagal DSS instrukcijos BDS-4 reikalavimus;

5.2. Organizuoti krautuvų vairuotojų reikalingus mokymus;

5.3. Užtikrinti, kad įsigijami ir naudojami krautuvai turėtų Europos Bendrijos (EB) atitikties deklaraciją, būtų paženklinėti CE ženklu, turėtų tai patvirtinančius dokumentus ir gamintojo naudojimo ir priežiūros instrukcijas lietuvių ar kita krautuvų vairuotojams suprantama kalba;

5.4. Užtikrinti, kad krautuvai nebūtų naudojami, jei neatlikta krautuvo patikra ar patikros metu buvo nustatyta, kad krautuvai yra netinkami tolesniam saugiam naudojimui;

5.5. Užtikrinti tinkamą darbų, kuriuose naudojami krautuvai, kontrolę ir krautuvų vairuotojai laikytųsi šioje Instrukcijoje nustatytų reikalavimų.

6. Krautuvo vairuotojas privalo:

6.1. Krautuvą naudoti tik pagal paskirtį gamintojo eksploatavimo ir šioje Instrukcijoje jam nustatytais metodais bei būdais;

6.2. Pagal krautuvo gamintojo ir šioje Instrukcijoje nustatytus reikalavimus kiekvieną dieną prieš krautuvo naudojimą atlikti jo apžiūrą ir įforminti apžiūros rezultatus apžiūros žurnale;

6.3. Jei krautuvo apžiūros metu nustatoma, kad krautuvai neatitinka saugos reikalavimų arba krautuvai sugedo ar buvo kitaip pažeisti darbu atlikimo metu, apie tai informuoti krautuvų vairuotojų padalinio vadovą, krautuvą paženklinėti DSS instrukcijos BDS-4 6 priede nurodytu žymekliu ir nedirbti su techniškai netvarkingu krautuvu.

V SKYRIUS PAGRINDINIAI RIZIKOS VEIKSNIAI

7. Pagrindiniai rizikos veiksniai, dėl kurių gali nukentėti krautuvo vairuotojas atlikdamas krovinių pervežimo, pakrovimo ir / ar iškrovimo darbus:

- apsinuodijimas vidaus degimo variklio išmetamosiomis dujomis;
- elektros srovės poveikis;
- triukšmo poveikis;
- krautuvo virtimas ar kritimas;
- krovinių kritimas;
- darbuotojo kritimas.

VI SKYRIUS BENDRIEJI REIKALAVIMAI

8. Krautuvai turi turėti EB atitikties deklaraciją, turi būti paženklintas CE ženklu, turėti tai patvirtinančius dokumentus bei gamintojo naudojimo ir priežiūros instrukciją lietuvių ar kita krautuvų vairuotojams suprantama kalba.

9. Krautuvai turi būti paženklintas gamykline etikete, kurioje turi būti gamintojo arba tiekėjo pavadinimas, krautuvo tipas, pagaminimo metai, gamyklinis numeris, vardinė keliamoji galia, nuosavas svoris (nuosavas krautuvo svoris lygus maždaug dviem keliamosioms galioms).

10. Draudžiama be rašytinio gamintojo sutikimo krautuvą modifikuoti.

11. Kiekviename krautuve su kabina ir krautuve su platforma turi būti:

- garso signalas;
- galinio vaizdo veidrodis (išskyrus krautuvus su platforma);
- atbulinės eigos garsinis signalas;
- besisukantys įspėjamieji žibintai (švyturėliai), jeigu krautuvai dirba lauke;
- greičio ribotuvas, nustatytas iki 5 km/h (patalpose) ir 10 km/h (lauke). Jei darbo metu krautuvu važiuojama ir patalpose, ir lauke, greitis turi būti apribotas iki 5 km/h;
- greičio ribojimo iki 2 km/h sistema atliekant operacijas, kai šakės pakeltos į didesnę kaip 0,3 m aukštį.

12. Kiekviename rankiniame krautuve turi būti:

- avarinis išjungimo įtaisas (avarinis mygtukas);
- važiavimo blokavimo įtaisas, kai lankščioji valdymo rankena yra vertikaloje padėtyje;
- automatinis stabdis, kuris įsijungia darbuotojui paleidus valdymo rankeną;
- greičio ribotuvas, nustatytas iki 5 km/h.

13. Naujai įsigyjamuose ir visuose nuo 2029 metų Bendrovėje naudojamuose krautuvuose turi būti:

- saugos diržai su vaizdinio perspėjimo įtaisu, informuojančiu apie neprisegtą diržą, ir (arba) blokavimo sistema, neleidžianti krautuvui pajudėti, jei neprisegtas saugos diržas;
- įspėjamasis šviesinis ženklas, nukreiptas į priekį ir atgal;
- įspėjamasis saugos zonos apšvietimas arba kitas techninis sprendimas, žymintis ne mažesnę kaip 2 metrų apsauginę zoną aplink patalpų viduje dirbantį krautuvą su kabina;
- krautuvams su kabina įrengta ROPS konstrukcija, jei yra krautuvo apvirtimo pavojus, pvz., važiuojant pandusais, rampomis ir pan., ir FOPS konstrukcija, apsauganti vairuotoją nuo krintančių objektų.

14. Elektriniuose krautuvuose turi būti naudojami netaršūs akumulatoriai (pvz., ličio jonų, geliniai ir pan.).

15. Bendras krautuvo svoris susideda iš nuosavo svorio ir krovinio svorio. Į šį bendrą svorį būtina atsižvelgti važiuojant skirtingais kelių paviršiais.

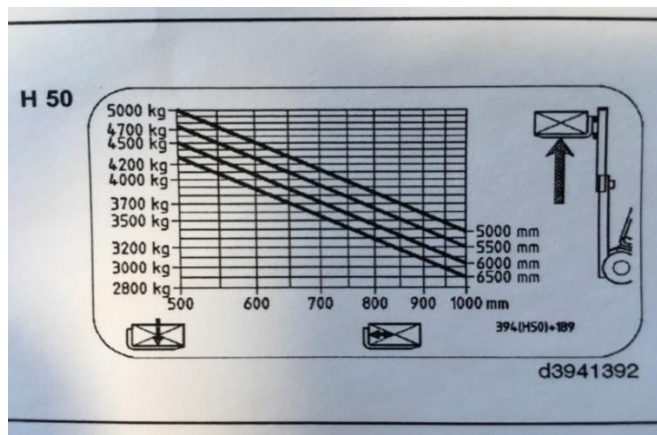
16. Krautuvai, kurių kėlimo aukštis daugiau kaip 2000 mm, turi būti paženklinti ženklu „Draudžiama būti po šakėmis!“ (5 pav.).

17. Lipant į krautuvą su kabina ar išlipant iš jo reikia naudotis tam skirtomis rankenomis ir laipteliais, liestis trijose vietose bei nesilaikyti už krautuvo valdymo svirčių ar vairo. Įlipus į krautuvą privaloma užsisegti saugos diržą ir uždaryti krautuvo kabinos duris. Dirbant draudžiama iš krautuvo kabinos kaišioti galvą, rankas, kojas ar kitas kūno dalis.



5 pav. Ženklas „Draudžiama būti po šakėmis!“

18. Kad apsaugoti krautuvą nuo virtimo, krovinį reikia kelti vadovaujantis krovinio svorio centro diagrama (6 pav.). Draudžiama kelti krovinį, jei krautuvo kūbulas nėra horizontalus ir gruntas nėra pakankamai stiprus.



6 pav. Svorio centro diagramos pavyzdys

19. Krautuvui pradėjus virsti:

- nebandykite iššokti;
- įsikibkite ir likite krautuvo kabinoje;
- neatsisiekite saugos diržo;
- tvirtai laikykitės už krautuvo kabinoje esančių rankenų;
- lenkitės į priešingą nei krautuvo virtimo pusę.

VII SKYRIUS REIKALAVIMAI KRAUTUVO APŽIŪRAI IR PATIKRAI

20. Kiekvieną dieną prieš darbo pradžią krautuvo vairuotojas turi atlikti kasdienę techninę apžiūrą ir padaryti atitinkamą įrašą apžiūros žurnale.

21. Krautuvo patikra turi būti atliekama ne rečiau kaip kartą per ketvirtį ir patikros rezultatai turi būti įforminami ataskaitoje.

22. Atlikus krautuvo patikrą, ant jo turi būti pritvirtintas (užklijuotas) aiškiai įskaitomas patikros žymeklis, kuriame turi būti nurodytas krautuvo identifikavimo numeris ir pažymėtas patikros galiojimas (metai ir mėnuo) (DSS instrukcijos BDS-4 5 priedas). Krautuvą leidžiama naudoti iki žymeklyje pažymėtų atitinkamų metų mėnesio pradžios.

23. Krautuvų apžiūros ir patikros turi būti atliekamos pagal šios Instrukcijos 1 priede nustatytas apimtis.

24. Krautuvo apžiūros ar patikros metu nustačius trūkumus, krautuvą naudoti draudžiame, kol nebus pašalinti trūkumai.

VIII SKYRIUS REIKALAVIMAI KROVINIŲ PAKROVIMUI

25. Prie krovinių paėmimo ir sandėliavimo vietos krautuvą reikia pastatyti statmenai krovinių paėmimo ir sandėliavimo vietos atžvilgiu atstumu didesniu už šakių ilgį, krovinio paėmimui ant rampos krautuvą reikia pastatyti ne mažesniu kaip 1 m atstumu nuo rampos krašto.

26. Atliekant krovinių pakrovimo arba iškrovimo operacijas iš stelažų lentynų į pirmąjį arba aukštesnį stelažo aukštą, pravažiavimas, kuriame dirba krautuvai, turi būti atitvertas aptvėrimais ir paženklintas ženklais, draudžiančiais darbuotojams arba kitiems krautuvams patekti į pavojingą zoną.

27. Krovinytis turi būti paimamas taip, kad jo svorio centras būtų kaip galima arčiau šakių užpakalinės dalies, tuomet krovinio svorio centro petys bus mažiausias.

28. Krovinytis turi būti paskirstomas tolygiai ant abiejų šakių peilių, šakės turi būti po kroviniu išcentruotos ir kiek galima išskėstos.

29. Krovinį imti šakėmis leidžiama tik pakreipus krautuvo stiebą į priekį, o kelti – tik pakreipus stiebą „į save“.

30. Paimant krovinį krovinio svorio centras turi sutapti su krautuvo išilgine ašimi taip, kad krovinys neišsikištų daugiau kaip per 1/3 šakių ilgio. Keliant didesnius krovinius, netelpančius ant standartinio ilgio šakių, turi būti naudojamas šakių prailgintuvas, o krovinys turi būti priirišamas.

31. Krovinį pradėti transportuoti galima tik tuomet, kai jis yra patikimai ir tolygiai padėtas ant krautuvo ir pakeltas nuo žemės apie 30 cm. Pajudėti iš vietos reikia lėtai ir sklandžiai.

32. Keliant krovinius draudžiama:

32.1. leisti aprišti ir prikabinti krovinius pašaliniams asmenims, neturintiems krovinų kabinėtojų pažymėjimo;

32.2. vietoj specialių pakabų kroviniumi prikabinti naudoti tam nepritaikytas priemones;

32.3. kelti krovinius, kurie yra nestabilūs, netinkamoje arba perpildytoje taroje; 290.4. kelti krovinų paketus jų nesutvirtinus specialiomis priemonėmis (pakavimo plėvele, tvirtinimo diržais, pakavimo juostomis);

32.5. kelti krovinius, kurių masė viršija ribinę krautuvo keliamąją galią;

32.6. kelti užpildus žemėmis, statybinėmis šiukšlėmis ir kt., prišalusius prie žemės, prispaustus krovinius;

32.7. kelti krovinį vienu šakių dantimi;

32.8. kelti ir vežti krovinius, kurių svorio centras yra ties šakinio griebtuvo galais;

32.9. be specialių įtaisų (konteinerių) krautuvu kelti ir transportuoti suslėgtų dujų balionus, degiuosius ir nuodingus skysčius stiklinėje taroje. Transportuojant šias medžiagas turi būti įjungti įspėjamieji signalai (oranžiniai švyturėliai);

32.10. žmonėms būti po pakeltu kroviniumi ir po pakeltu griebtuvu arba kitokiu krovinio paėmimo ir kėlimo įtaisu;

32.11. pakrauti ir iškrauti automobilį žmonėms esant kėbule arba kabinoje.

IX SKYRIUS REIKALAVIMAI KROVINŲ PERVEŽIMUI

33. Judėjimo keliai neturi būti užstatyti transporto priemonėmis, tuščiais padėklais arba užverti pačiu krautuvu. Pakrovimo ir iškrovimo darbams skirtos aikštelės turi būti išlygintos, su ne didesniu kaip 5 laipsnių nuolydžiu. Draudžiama dirbti užgriozdintose aikštelėse. Žiemą nuo pakrovimo / iškrovimo aikštelių turi būti nuolat nuvalomas sniegas ir ledas, pabarstoma smėlio ar druskos.

34. Dirbant tamsiuoju paros metu darbo vietos turi būti apšviestos. Neapšviestose vietose dirbti draudžiama. Kai darbo vietos apšviečiamos prožektoriais, jie neturi akinti dirbančiųjų.

35. Krautuvo vairuotojas, nuvažiuodamas nuo prievažų (pandusų) arba pakylų, turi važiuoti atbuline eiga, kad nenukristų krovinys arba neapvirstų krautuvai.

36. Vežant krovinį reikia įvertinti krovinio matmenis, paviršius, kuriuo važiuojama, būklę, oro sąlygas ir pasirinkti saugų greitį, tačiau jis negali būti didesnis kaip 5 km/h (patalpose) ir 10 km/h (lauke).

37. Perkeliant krovinius, kurie trukdo krautuvo vairuotojui stebėti kelią, krautuvo vairuotojas turi važiuoti atbuline eiga. Tokiu atveju reikia važiuoti minimaliu greičiu.

38. Pervežant ant krautuvo šakių pakabintus krovinius, važiavimo greitį reikia palaikyti tokį, kad būtų išvengta krovinio įsupimo ir būtinybės staiga stabdyti.

39. Vežti krovinius, kurie trukdo matyti kelią, į įkalnę, galima tik atbuline eiga arba lydint paskirtam darbuotojui.

40. Važiuojant pro žmonių susibūrimo vietas, vartus, reikia įsitikinti, jog nėra žmonių ar kitų kliūčių, sulėtinti greitį, duoti garso signalą ir išlaikyti 2 m saugų atstumą tarp krautuvo ir pėsčiojo.

41. Važiuojant pro vartus, mažiausias atstumas nuo krautuvo ar krovinio krašto iki vartų krašto turi būti ne mažesnis kaip 300 mm iš kiekvienos krautuvo pusės, o mažiausias atstumas tarp krovinio arba aukščiausio krautuvo taško ir viršutinės vartų sąramos turi būti ne mažesnis kaip 200 mm.

42. Pervežant krovinius draudžiama:

42.1. įlipti ar išlipti iš krautuvo jam visiškai nesustojus;

42.2. važiuoti krautuvu neprisiseigus saugos diržų;

42.3. vežti žmones ant krautuvo pakuojų, krovinio padėklo arba ant krovinio, taip pat krautuvo kabinoje, jei ji nėra pritaikyta vežti žmonėms;

42.4. kelti arba nuleidinėti vežimėlį su kroviniumi krautuvui važiuojant;

42.5. stumti krautuvu kitas transporto priemones;

- 42.6. važiuoti mažesniu nei 1 m atstumu nuo rampų, šachtų, angų krašto;
- 42.7. perstumti daiktus šakių peiliais;
- 42.8. apsisukinėti ant kelio su nuolydžiu;
- 42.9. krautuvui važiuojant, krovinį kelti, nuleisti arba pakreipti;
- 42.10. transportuoti krovinius, kurių svorio centras yra ties šakių galais;
- 42.11. padidinti šakinio krautuvo keliamąją galią panaudojant papildomas atsvaras.

X SKYRIUS REIKALAVIMAI KROVINIŲ IŠKROVIMUI

- 43. Krautuvo vairuotojas turi kontroliuoti, kad keliant arba nuleidžiant krovinį, esantį šalia sienos, rietuvės ar stelažo, tarp jų ir krautuvo nebūtų žmonių.
- 44. Krovinio iškrovimo vietoje turi būti padėti padėklai, leidžiantys laisvai ištraukti šakes iš po krovinio.
- 45. Padėdamas krovinį krautuvo vairuotojas turi pakelti šakes ne mažiau kaip 20 cm virš lentynos, stelažo arba krūvoje esančio krovinio, ant kurio jis turi būti uždėtas.
- 46. Padėjęs krovinį, krautuvo vairuotojas turi įsitikinti, kad krovinsys yra apsaugotas nuo kritimo ar virtimo.
- 47. Krovinius reikia krauti į rietuves paliekant laisvus pravažiavimus ir praėjimus. Draudžiama krovinius krauti šalia iškastų griovių, duobių ir šlaitų, užstatyti elektros skydus, judėjimo kelius, avarinius išėjimus, priešgaisrines priemones.
- 48. Kraunant krovinius į rietuves, rietuvės aukštis atviroje teritorijoje turi būti ne daugiau kaip 3 kartus didesnis už rietuvės plotį, o uždaroje patalpose – ne daugiau kaip 4 kartus didesnis už rietuvės plotį.
- 49. Baigus darbus krautuvą reikia parkuoti taip, kad nebūtų pakenkta kitiems eismo dalyviams ar darbuotojams ir:
 - 49.1. neužstatyti judėjimo kelių arba avarinių išėjimų;
 - 49.2. šakių peilius nuleisti ant grindų;
 - 49.3. kėlimo stovą tiek palenkti į priekį, kad būtų atlaisvintos grandinės;
 - 49.4. išjungti pavarą;
 - 49.5. užtraukti fiksavimo stabdžius, įkalnėse naudoti stabdančias trinkeles;
 - 49.6. ištraukti raktelį iš užvedimo spynelės;
 - 49.7. nepalikti krautuvo be priežiūros su pakeltu kroviniu.

XI SKYRIUS REIKALAVIMAI ELEKTRINIŲ KRAUTUVŲ AKUMULIATORIŲ PRIEŽIŪRAI

- 50. Likus 20 % akumulatoriaus galios, jį reikia įkrauti. Dirbant su besibaigiančiu išsikrauti akumulatoriumi rizikuojama perkaitinti kitus elektrinius komponentus. Dažniausiai perdega traukos variklis bei valdymo pultas.
- 51. Prieš kiekvieną krovimą ir po kiekvieno krovimo reikia patikrinti elektrolito lygį, nes sumažėjus distiliuoto vandens kiekiui akumulatoriuje aktyviųjų medžiagų plokštelės kaista ir pasidaro trapios, kas gali sukelti negrįžtamus akumulatoriaus pažeidimus. Pastebėjus sumažėjusį elektrolito lygį reikia informuoti krautuvų vairuotojų padalinio vadovą.
- 52. Prieš atjungiant krovimo laidą pagal indikatoriaus lemputę įsitikinti, kad įkrovimo ciklas visiškai baigtas.
- 53. Įkraunant akumuliatorių prijungti arba atjungti akumuliatorių bei įkroviklį galima tik tada, kai akumulatoriaus įkroviklis išjungtas.
- 54. Akumulatoriaus įkrovimo metu jo skyrelių paviršius turi būti atviras, kad užtikrintų pakankamą vėdinimą.
- 55. Akumuliatorių įkrovimo patalpoje draudžiama naudoti atvirą ugnį ir vykdyti ugnies darbus įkrovimo metu.
- 56. Akumuliatorių įkrovimą galima vykdyti tik įjungus patalpos ištraukiamąją ventiliaciją.

XII SKYRIUS DARBUOTOJŲ MOKYMAS

57. Bendrovės darbuotojai, organizuojantys, planuojantys, kontroliuojantys krautuvais atliekamus krovinių pervežimo, pakrovimo ir (ar) iškrovimo darbus, turi būti instruktuojami ir testuojami vadovaujantis Bendrovės Darbuotojų instruktavimo taisyklėmis.

58. Bendrovės ir Rangovų krautuvų su kabina vairuotojai turi turėti B kategorijos vairuotojo arba traktorininko vairuotojo pažymėjimą, būti išmokyti pagal automobilių krautuvų ir elektrinių krautuvų vairuotojo neformalaus mokymo programą ir turėti mokymus patvirtinančius dokumentus, būti supažindinti su jiems priskirto krautuvo gamintojo naudojimo ir priežiūros instrukcija bei instruktuoti pagal šią Instrukciją.

XIII SKYRIUS BAIGIAMOSIOS NUOSTATOS

59. Už šios Instrukcijos periodinės peržiūros ir atnaujinimo organizavimą, kai tai reikalinga, atsakingas Bendrovės kokybės, aplinkosaugos ir saugos darbe direktorius.

XIV SKYRIUS PRIEDAI

1 priedas. Krautuvų apžiūros ir patikros apimtys.

Parengė
Darbuotojų saugos reglamentavimo vadovas

Krautuvo su kabina ir krautuvo su platforma apžiūros ir patikros apimtys

Eil. Nr.	Apžiūros, patikros apimtys	Apžiūros, patikros aprašas
1.	Vairo mechanizmas ir pavaros sistema	Išbandoma važiuojant pirmyn ir atgal
2.	Valdymo ir kėlimo mechanizmų sistemos	Stiebas, šakės, šakių laikikliai, fiksavimo kaiščiai ir pakreipimo mechanizmas yra saugūs, sklandžiai juda ir nėra pažeisti
3.	Stabdžiai	Išbandoma važiuojant pirmyn ir atgal Krautuvų su vidaus degimo varikliu stovėjimo stabdžio patikra: esant įjungtam stovėjimo stabdžiui pavažiuoti į priekį (jei veikia tinkamai, variklis turi užgesti)
4.	Žibintai (įskaitant įspėjamuosius žibintus)	Tinkamo veikimo ir suregulavimo patikra, ar nėra dangtelių, lęšių pažeidimų
5.	Indikatoriai	Tinkamo veikimo ir techninės būklės patikra
6.	Garsinis signalas	Garso signalo ir kėlimo sistemos bandymas – ar aiškiai girdimas garsas
7.	Krautuvų konstrukcijos techninė būklė	Nėra matomų pažeidimų, turinčių įtakos krautuvo funkcionalumui
8.	Įspėjamieji ženklai ir ženklinimas	Įspėjamųjų užrašų ant krautuvo įskaitomumo patikra ir ar nėra neleistinų etikečių, lipdukų
9.	Padangų būklės įvertinimas	Padangų būklės ir protektorių nusidėvėjimo vizualinė patikra
10.	Skysčių nuotėkis	Vizualinė patikra – ar nėra matomų skysčių nuotėkių
11.	Saugos diržai (taikoma krautuvams su kabina)	Tinkamo veikimo ir techninės būklės patikra, ar nėra pažeidimų
12.	Veidrodžiai (taikoma krautuvams su kabina)	Techninės būklės patikra, ar nepažeistas veidrodžių paviršius

Rankinio krautuvo apžiūros ir patikros apimtys

Eil. Nr.	Apžiūros, patikros apimtys	Apžiūros, patikros aprašas
1.	Stabdis	Įsijungia darbuotojui paleidus valdymo rankeną
2.	Valdymo sistema	Išbandoma važiuojant visomis kryptimis
3.	Kėlimo sistema	Stiebas (jei yra), šakės, šakių laikikliai, fiksavimo kaiščiai ir pakreipimo mechanizmas yra saugūs, sklandžiai juda ir nėra pažeisti
4.	Krautuvų konstrukcijos techninė būklė	Nėra matomų pažeidimų, turinčių įtakos krautuvo funkcionalumui